

Res Ligusticae 102. Una nuova specie di Parabathyscia della Liguria orientale. (Coleoptera, Catopidae, Bathysciinae)

Annali del Museo Civico di Storia Naturale "Giacomo Doria" 82:97-103 (1979)

<http://biostor.org/reference/100449>



Page images from the Biodiversity Heritage Library, <http://www.biodiversitylibrary.org/>, made available under a Creative Commons Attribution-Noncommercial License <http://creativecommons.org/licenses/by-nc/2.5/>

RES LIGUSTICAE

CCII

STEFANO ZOIA *

UNA NUOVA SPECIE DI *PARABATHYSCIA* DELLA
LIGURIA ORIENTALE.

(COLEOPTERA CATOPIDAE BATHYSCIINAE)

Nel corso delle ricerche biospeleologiche che da alcuni anni sto effettuando nelle grotte della Liguria orientale, in collaborazione con gli amici Anna e Luciano Briganti e Luigi A. Cassulo, ho avuto occasione di reperire alcuni esemplari di *Parabathyscia* che, sia in base a caratteri esoscheletrici che edeagici, ritengo di poter riferire ad una specie inedita.

Dedico con piacere la nuova entità al dott. FELICE CAPRA, in occasione del suo ottantesimo compleanno, in riconoscimento della sua lunga attività di scienziato e della simpatia che ha sempre rivolto verso i giovani che si sono accostati, con il suo aiuto, all'Entomologia.

***Parabathyscia* (s. str.) *caprai* n. sp.**

DIAGNOSI. *P. caprai* n. sp. è da inserirsi, per la struttura del sacco interno dell'edeago e per affinità geografica, tra le specie del gruppo della *doriai*: da queste si differenzia principalmente per la mancanza della stria suturale e per alcuni caratteri del sacco interno dell'edeago.

SERIE TIPICA. Holotypus: 1 ♂, "Tana di Ca' Freghè" n. 254 Li/GE (locus typicus), Liguria orientale, Val Graveglia, com. Ne, 1.X.1976, L. A. Cassulo, S. Zoia leg. (coll. Zoia).

Paratypi (10 ♂♂, 9 ♀♀): Liguria orientale, Val Graveglia, com. Ne: "Tana di Ca' Freghè" n. 254 Li/GE (lat. 44° 21' 12" N, long. 2° 58' 43" W, quota ingresso m 430), 20.III.1976, 1 ♂ (coll. Zoia), 1 ♀ (coll. Mus. Verona); idem, 28.III.1976, 1 ♂ (coll. Mus. Genova); idem, 1.X.1976, 1 ♂ (coll. Mus. Genova),

* Indirizzo dell'A.: Sal. dell'Orso 10 D-4 - 16143 Genova.

1 ♂ (coll. Sbordonì, Roma), 3 ♀♀ (coll. Zoia); "Grotta di Rocca Roncallo" n. 887 Li/GE (lat. 44° 20' 16" N, long. 2° 59' 10" W, quota ingresso m 425), 15.XI.1976, 1 ♀ (coll. Mus. Genova), 1 ♀ (coll. Mus. Milano), 1 ♀ (coll. Briganti, Genova), 1 ♂ (coll. Zoia); idem, 27.XII.1976, 1 ♂ (coll. Briganti, Genova); idem, 27.XII.1976 - 2.III.1977, 1 ♂ (coll. Mus. Milano), 1 ♂ (coll. Mus. Verona), 1 ♂ (coll. Mus. Genova); "Tann-a du Cian de Lin" n. 365 Li/GE (lat. 44° 20' 07" N, long. 3° 01' 08" W, quota ingresso m 150), 1.X.1976, 1 ♂ (coll. Zoia); idem, 27.XII.1976 - 2.III.1977, 1 ♀ (coll. Mus. Genova), 1 ♀ (coll. Sbordonì, Roma).

DESCRIZIONE. Lunghezza del corpo variabile da mm. 1,50 a mm. 1,93. Elitre prive di stria suturale, con pubescenza fine e coricata, uguale a quella del pronoto. Carena mesosternale elevata, con apice ad angolo quasi retto. Le antenne (fig. 6), distese lungo i lati del corpo, oltrepassano di poco la base del protorace. Primi due antennomeri di uguale lunghezza, terzo più lungo del quarto, ottavo appena trasverso, poco più largo che lungo, asimmetrico, undicesimo circa il doppio più lungo del decimo. Lunghezza relativa degli antennomeri: 3; 3; 2; 1,4; 1,4; 1,4; 2,7; 1; 2; 2; 4. Protarsi del ♂ (fig. 5) espansi, poco più larghi delle tibie; primo tarsomero poco più lungo che largo. Edeago (figg. 1, 2) lungo mm. 0,85, terminante in punta aguzza rivolta all'ingiù; il sacco interno presenta nella zona mediana due faneri brevemente biforcati verso la loro metà, con due piccole spine nella loro parte basale, la quale è pochissimo sclerificata. Sommità del paramero (fig. 3) con due setole spatuliformi al lato interno ed una setola aguzza al lato esterno. È presente una piccola prominenzia lobiforme, molto sottile, in posizione subterminale interna: guardando il paramero dall'alto essa appare come una piccola punta diretta verso l'edeago. Spermateca lunga mm. 0,25, conformata come in fig. 4.

DISCUSSIONE. La nuova entità si inquadra bene nel contesto delle *Parabathyscia* ipogee già note delle aree calcaree del Genovesato e della Liguria orientale, mostrando strutture del sacco interno affini a quelle delle specie del gruppo della *doriai*. Detto gruppo di specie, come personalmente lo intendo, comprende le seguenti entità in ordine geografico, da W a E: *doderoi* (Fairm.), *tigullina* Binaghi, *caprai* n. sp., *paganoi* Zoia e *doriai* (Fairm.).

Utilizzando le tabelle di determinazione proposte da JEANNEL (1924), la *P. caprai* n. sp. verrebbe subito a collocarsi, per la mancanza della stria suturale, tra le *Parabathyscia* dell'Italia centro-meridionale. Poiché ritengo che il complesso dei caratteri offerti dall'edeago, con le strutture dei parameri e del sacco interno, sia più importante della sola

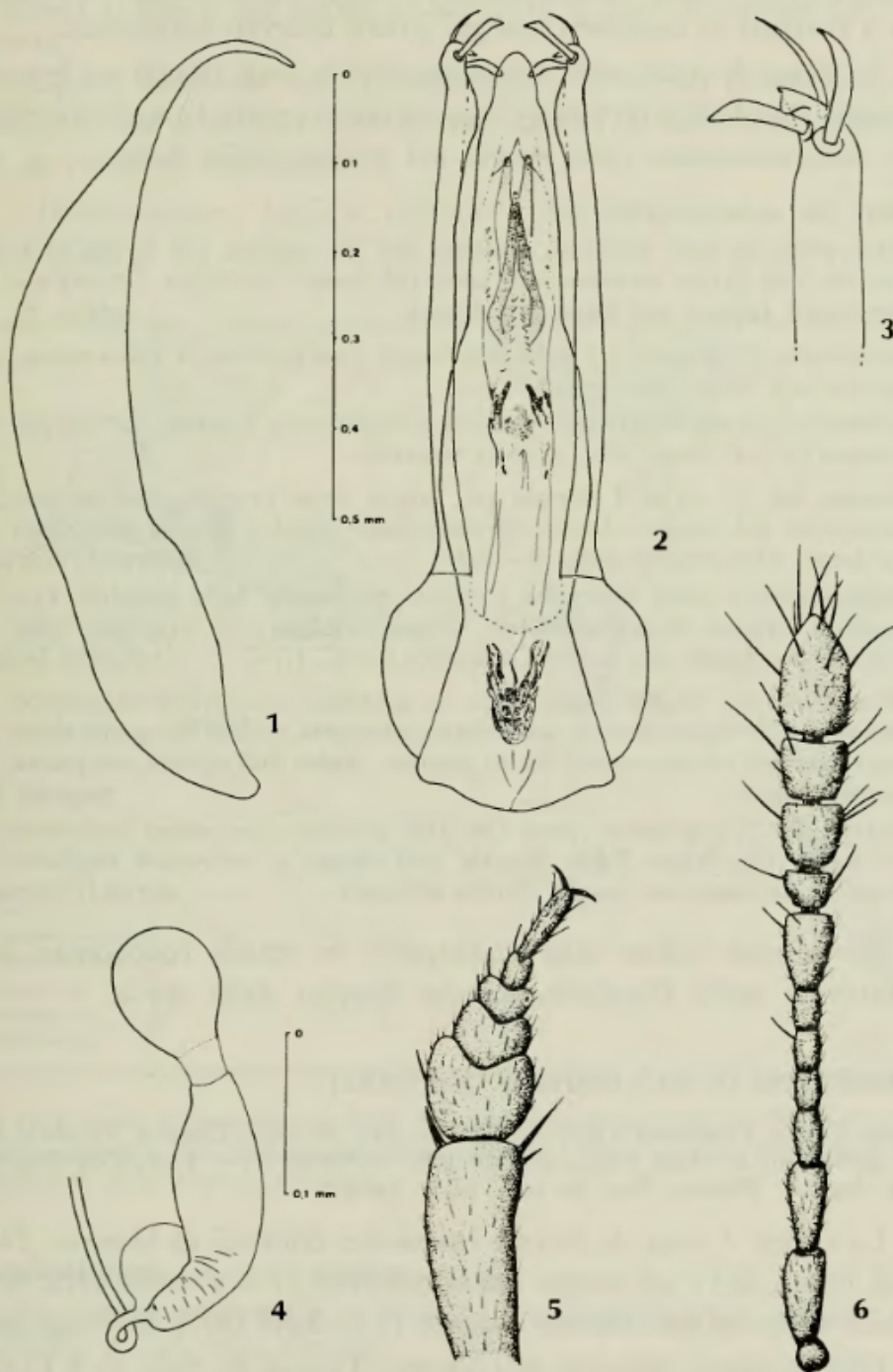


Fig. 1: *Parabathyscia* (s. str.) *caprai* n. sp.: 1 - edeago in visione laterale; 2 - edeago in visione dorsale; 3 - sommità del paramero; 4 - spermateca; 5 - tarso anteriore del maschio; 6 - antenna.

presenza o assenza della stria suturale delle elitre, credo sia opportuno non tenere conto della tabella del JEANNEL, la cui utilizzazione condurrebbe a risultati in contrasto con gli attuali concetti sistematici.

In attesa di studi intesi ad evidenziare le reali affinità tra le specie del genere *Parabathyscia*, ritengo opportuno proporre la seguente tabella per la determinazione delle specie del gruppo della *doriai*:

1. Elitre con stria suturale 2
— Elitre prive di stria suturale. Protarsi dei ♂♂ appena più larghi delle protibie, con primo tarsomero di poco più lungo che largo. Ottavo antennero appena più largo che lungo *caprai* n. sp.
2. Protarsi dei ♂♂ almeno 1,5 volte più larghi delle protibie. Ottavo antennero più lungo che largo. 3
— Protarsi dei ♂♂ più stretti delle protibie o larghi come le stesse. Ottavo antennero così lungo che largo o trasverso. 4
3. Protarsi dei ♂♂ circa il doppio più larghi delle protibie. Pubescenza formata da peli lunghi. Ottavo antennero quasi il doppio più lungo che largo. Dimensioni mm. 2 - 2,4 *doderoi* (Fairmaire)
— Protarsi dei ♂♂ circa una volta e mezzo più larghi delle protibie. Pubescenza formata da peli più corti. Ottavo antennero circa una volta e mezzo più lungo che largo. Dimensioni mm. 1,9-2 *tigullina* Binaghi
4. Protarsi dei ♂♂ larghi quasi come le protibie, con primo tarsomero trasverso. Curvatura dorsale dell'edeago interrotta, a circa tre quarti della lunghezza dell'edeago stesso, da un gradino. Apice dell'edeago con punta rivolta all'insù *paganoi* Zoia
— Protarsi dei ♂♂ più stretti (circa 3/4) delle protibie, con primo tarsomero più lungo che largo. Parte dorsale dell'edeago a curvatura regolare. Apice dell'edeago con punta rivolta all'ingiù *doriai* (Fairmaire)

Mi sembra infine utile riassumere le attuali conoscenze sulla distribuzione delle *Parabathyscia* del gruppo della *doriai*.

Parabathyscia (s. str.) *doderoi* (Fairmaire)

Bathyscia Doderi FAIRMAIRE 1882, Ann. Mus. Civ. St. Nat. Genova, 18: 445. Loc. tip.: « grotte sur le Mont Fasce, aux environs de Gênes » (= Tann-a da Suja n. 5 Li/Ge), leg. A. Dodero (tipi in coll. Mus. Parigi).

La specie è nota di diverse cavità dei dintorni di Genova. Nella località tipica, dove un tempo era abbondante, è ora molto rara, tanto che mi è noto un solo reperto recente (1 ♀, 5.XI.1972, R. Poggi leg.).

Distribuzione: dintorni di Genova: Tann-a da Suja n. 5 Li/GE, Pertüzo do Canté n. 7 Li/GE, Tann-a da Scaggia n. 15 Li/GE, Tann-a de Fate n. 17 Li/GE, Tann-a do Santo n. 63 Li/GE, Grotta della Volpe n. 264 Li/GE.

Parabathyscia (s. str.) tigullina Binaghi

BINAGHI 1940, Boll. Soc. ent. It., Genova, 72: 13. Loc. tip.: "Tana delle streghe" (= Tann-a de Strie n. 130 Li/GE), 17.X.1939, G. C. Doria (Holotypus ♂ coll. Mus. Genova).

Specie nota solo della località tipica, dove non è comune; L. A. Cassulo ne ha reperito recentemente (15.I.1976) alcuni esemplari attirati da esche al formaggio.

Distribuzione: Liguria orientale, Rapallo: Tann-a de Strie n. 130 Li/GE.

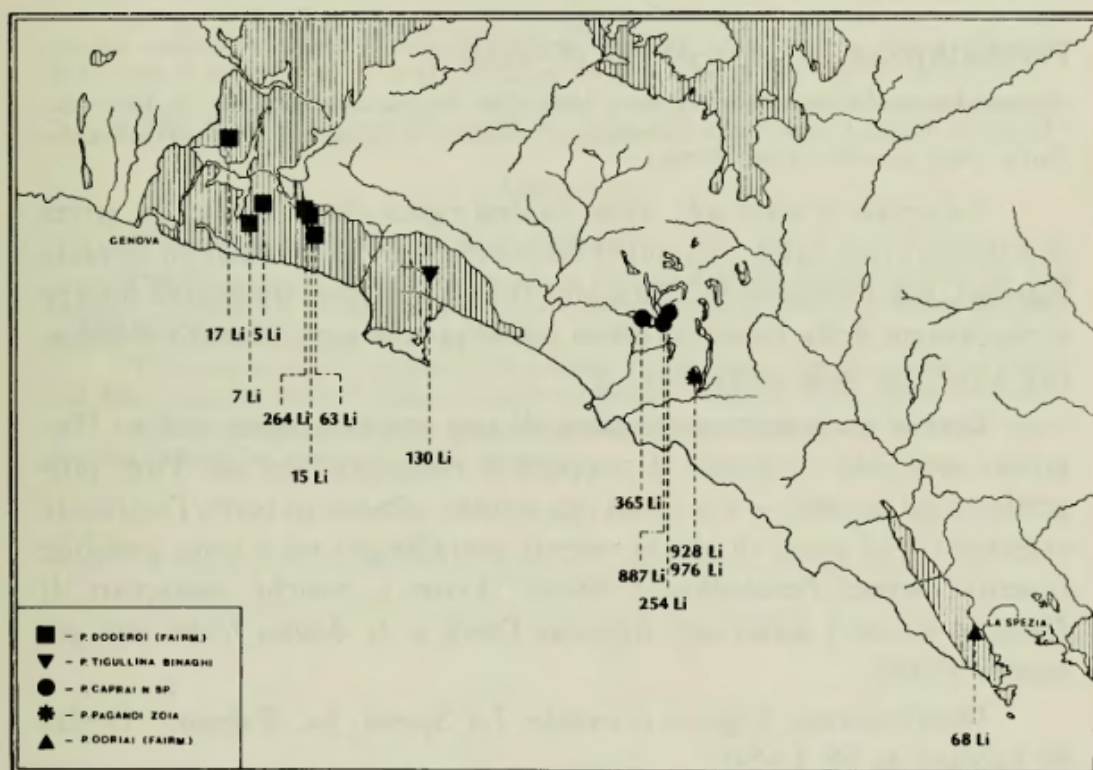


Fig. II: Cartina di distribuzione delle *Parabathyscia* (s. str.) *doderoi* (Fairm.), *tigullina* Binaghi, *caprai* n. sp., *paganoi* Zoia, *doriai* (Fairm.). Sono indicate tratteggiate le zone carsificabili della Liguria orientale.

Parabathyscia (s. str.) caprai n. sp.

Loc. tip.: "Tana di Ca' Freghè" n. 254 Li/GE, 1.X.1976, leg. L. A. Cassulo, S. Zoia (Holotypus ♂ coll. Zoia, Genova).

Distribuzione: Liguria orientale, Val Graveglia: Tana di Ca' Freghè n. 254 Li/GE, Grotta di Rocca Roncallo n. 887 Li/GE, Tann-a du Cian de Lin n. 365 Li/GE.

Parabathyscia (s. str.) **paganoi** Zoia

ZOIA 1977, Boll. Soc. ent. It., Genova 109: 5. Loc. tip.: "Prima Ciappa superiore" n. 976 Li/GE, 22.II.1976, leg. A. e L. Briganti (Holotypus ♂ coll. Mus. Genova).

Specie abbastanza comune nella località tipica, più rara nella seconda località nota. Sono state trovate numerose larve di questa entità — tuttora inedite — nel guano nella parte terminale della "Prima Ciappa Superiore" n. 976 Li/GE.

Distribuzione: Liguria orientale, Castiglione Chiavarese: Prima Ciappa Superiore n. 976 Li/GE, Fontana che bolle n. 928 Li/GE.

Parabathyscia (s. str.) **doriai** (Fairmaire)

Adelops Doriae FAIRMAIRE 1872, Ann. Mus. Civ. St. Nat. Genova, 3: 55. Loc. tip.: "Grotta a Monte Ceppo sopra Fabiano" (= Grotta di Fabiano n. 68 Li/SP), leg. G. Doria (tipi in coll. Mus. Parigi).

La specie è nota solo della località tipica dove è rara. La grotta di Fabiano aveva subito, durante l'ultima guerra, l'apertura di un secondo ingresso, con conseguente alterazione delle condizioni ambientali interne e rarefazione della fauna. L'amico Sanfilippo vi poté reperire a fatica, nel 1952, un solo esemplare (♂).

Con la successiva costruzione di una strada è stato occluso l'ingresso artificiale — grazie al tempestivo intervento del sig. Pini, proprietario del terreno — e si è così ripristinato, almeno in parte, l'ambiente originario. Nel corso di alcuni recenti sopralluoghi mi è stato possibile reperire alcune *Parabathyscia doriai* (Fairm.), nonché esemplari di *Duvalius* (s. str.) *doriai* ssp. *liguricus* Dieck e di *Anillus frater* ssp. *genuensis* Gangl.

Distribuzione: Liguria orientale, La Spezia, loc. Fabiano: Grotta di Fabiano n. 68 Li/SP.

Desidero ringraziare per l'aiuto prestatomi il prof. P. Maifredi (Genova), il sig. G. Pini (Fabiano - SP), il prof. V. Sbordoni (Roma) e gli amici genovesi.

BIBLIOGRAFIA

- BINAGHI G., 1940 - Coleotteri cavernicoli dei dintorni di Rapallo - *Boll. Soc. ent. it.*, Genova, **72**: 13-15.
 FAIRMAIRE L., 1872 - Nuove specie italiane del Genere *Adelops* - *Ann. Mus. civ. Stor. nat.*, Genova, **3**: 55.
 — —, 1882 - Trois nouvelles espèces de Coléoptères appartenant au Musée Civique de Gênes - *Ann. Mus. civ. Stor. nat.*, Genova, **18**: 445.
 JEANNEL R., 1924 - Monographie des Bathysciinae - *Arch. Zool. exper. gen.*, **63**, (1).

- MAGISTRETTI M., 1965 - Fauna d' Italia, vol. VIII. Coleoptera Cicindelidae, Carabidae. Catalogo topografico - Ed. Calderini, Bologna.
- PORTA A., 1926 - Fauna Coleopterorum Italica - Piacenza, vol. II, 301-302.
- SANFILIPPO N., 1950 - Le Grotte della provincia di Genova e la loro fauna - Club Alpino Italiano, Mem. Com. Scient. Centr., 2, Genova.
- ZOIA S., 1977 - *Parabathyscia paganoi*, nuova specie della Liguria orientale e considerazioni sulle specie affini (Coleoptera Catopidae) - *Boll. Soc. ent. it.*, 109, (1-3): 5-10.

RIASSUNTO

Viene descritta *Parabathyscia* (s. str.) *caprai* n. sp. delle seguenti cavità della Liguria orientale (Val Graveglia): Tana di Ca' Fregghè n. 254 Li/GE (locus typicus), Grotta di Rocca Roncallo n. 887 Li/GE e Tann-a du Cian de Lin n. 365 Li/GE.

La specie è affine alle altre *Parabathyscia* delle grotte del Genovesato e della Liguria orientale: *doderoi* (Fairm.), *tigullina* Binaghi, *paganoi* Zoia, *doriai* (Fairm.), dalle quali si differenzia per la mancanza di stria suturale e per caratteri edeagici.

Viene proposta una tabella dicotomica e sono riassunte le attuali conoscenze sulla distribuzione del gruppo di specie considerato.

ABSTRACT

A NEW *Parabathyscia* OF EAST LIGURIA.

Parabathyscia (s. str.) *caprai* n. sp. is described of the following caves in East Liguria: Tana di Ca' Fregghè n. 254 Li/GE (locus typicus), Grotta di Rocca Roncallo n. 887 Li/GE and Tann-a du Cian de Lin n. 365 Li/GE.

The new species is similar to the other *Parabathyscia* of the caves of central and East Liguria: *doderoi* (Fairm.), *tigullina* Binaghi, *paganoi* Zoia, *doriai* (Fairm.).

A new dichotomic key is suggesting and are resumed the knowledges about the distribution of the considered species.
